



MINISTRI KÄSKKIRI

Tallinn

13.11.2025 nr 169

Linnuse kultuurimälestiseks tunnistamine

Muinsuskaitseaduse § 14 lg 1 ja § 19 lg 1 alusel:

1. Tunnistan kultuurimälestiseks (kinnismälestiseks) Valga maakonnas Otepää vallas Truuta külas katastriüksustel Alliku (KÜ 63602:003:1300) ja Liinu-Kalda (KÜ 63602:003:0560) asuva linnuse nimetusega Linnus mälestise liigiga „arheoloogiamälestis“.
2. Kehtestan mälestise Linnus piiri vastavalt kaardile käskkirja lisas 1.
3. Kehtestan mälestise Linnus kaitsevööndi Valga maakonnas Otepää vallas Truuta külas katastriüksustel Alliku (KÜ 63602:003:1300), Kõo (KÜ 63602:003:0322), Liinu-Kalda (KÜ 63602:003:0560) ning Põlva maakonnas Kanepi vallas Kooraste külas katastriüksusel Liinujärv (KÜ 28501:005:0202).
4. Kehtestan mälestise Linnus kaitsevööndi vastavalt kaardile käskkirja lisas 2.

Muinsuskaitseametil kanda mälestise ja kaitsevööndi andmed kultuurimälestiste registrisse ja riigi maakatastrisse.

Käskkirja on võimalik vaidlustada 30 päeva jooksul käskkirja avaldamisest Riigi Teatajas, esitades kaebuse halduskohtusse halduskohtumenetluse seadustikus sätestatud tingimustel ja korras.

I. Asjaolud

- 1.1. Truuta linnus, tuntud ka kui *Truuta Nahaliin*, asub Valga maakonnas Otepää vallas Truuta küla piirides. Linnus paikneb Valga ja Põlva maakonna piiril, Tsirkömägi nimelise mäeseljandiku kaguosas ligikaudu 1,9 ha suurusel maa-alal. Linnusest vahetult kagus asub Liinu järv, lõunasse ja edelasse jäävad Pühajõgi ning Lubjaahju järv. Ligikaudu 250 m kirdes asub Truuta-Liinu-Kalda metsatee ja umbes 300 m loodes Mäemetsa talu. Linnusekohta kaitstes varasemalt lõuna ja kaguküljel asunud umbkaudu 100–150 m laiune jõeorg, mille põhjas voolas Pühajõgi ja mida kasutati ajaloolise tali- ja veeteena. Linnuse kagunõlv on umbkaudu 20 m kõrgune ja järsk; kirde- ja loodenõlvad on mõnevõrra laugemad ja lääne-loode suunas langeb maapind laugelt nii, et maastikul jälgitavat selget looduslikku piiri välja ei joonistu. Linnuseala tinglik pikkus ida-lääne sihis on 150–180 m, põhja-lõuna sihis u 70 m. Linnuseala lääneosa idaservas on ovaalne veesilm, mille läbimõõt on kevadisel ajal u 10 m.¹

¹ Tõnisson, E. 2008. Eesti Muinaslinnad. Toimetanud ja täiendanud Ain Mäesalu ja Heiki Valk. Muinasaja Teadus 20. Tartu-Tallinn. 313–314.

- 1.2. 2004. aastal avastas linnuse Tartu Ülikooli arheoloogia osakonnas töötav Andres Vindi, leides prooviaukudest käsitsikeraamikat.² Nii avastatud arheoloogilised leiud, maa-ala pinnavormid, järve toponüüm *Liinujärv* kui ka säilinud kohapärimuses linnuse *Nahaliin* nimetus annab tunnistust, et maa-alal võis olla muinasaegne linnus.
- 1.3. 2005. aastal toimunud vaatluse käigus tuvastasid arheoloogid linnuse alal erinevaid muinaslinnustele iseloomulikke elemente, sh põhja-lõunasuunaline seljandik, mis jagas linnuse ida- ja lääneosaks, veesilm linnuse õueala kirdeosas, tasane platoo-ala, lauge õueala ja järve ühendav seljandik.³
- 1.4. 2011. aastal tegid Tartu Ülikooli arheoloogid linnusel arheoloogilised uuringud⁴, eesmärgiga välja selgitada linnuse kultuurikihi iseloom ja vanus. Linnuse õuealale tehti neli väikest kaevandit, millest leiti arvukalt leide viikingiajast. Seejuures suurenes leidude hulk linnuse õueala eeldatava tuumikala suunas. Avastatud leiud näitasid, et linnus oli kasutusel peamiselt 8.–11. sajandil, st viikingiajal. Linnust kasutati hooajaliselt, st seal puudus püsiasustus. Ühtlasi leiti, et säilinud kohapärimus viitab võimalusele, et omaaegse olulise veetee kõrval paikneval linnusel tegeleti viikingiaegse nahakaubandusega. Linnuse kasutamine lõppes 11. sajandi lõpul.
- 1.5. 2018. aastal algatas Muinsuskaitseamet Truuta linnamäe kultuurimälestiseks tunnistamise menetluse, tutvustades menetlusosalistele nii linnuse olemasolu kui ka kaitse alla võtmise ettepanekut.
- 1.6. 31.10.2024 ja 01.11.2024 teavitati Muinsuskaitseametit linnusel Alliku kinnistul (KÜ 63602:003:1300) toimuvatest kaevetöödest. 01.11.2024 peatas Muinsuskaitseamet tööd üheks nädalaks, et teha kindlaks edasiste uuringute vajadus maa-alal, mille mälestisena kaitse alla võtmise menetlus oli algatatud. 05.11.2024 tegi Muinsuskaitseamet alal täiendava vaatluse, et välja selgitada kaevetöödega tehtud kahju ulatus ja otsustada, kas ja mis kujul on vajalik edasiste uuringute määramine.
- 1.7. 04.11.2024 esitas Alliku kinnistu omanik Muinsuskaitseametile järelpärimise, milles soovis, et amet täpsustaks, milles maa-ala kultuuriväärtus seisneb, annaks ülevaate käimasolevate menetluste kohta ning põhjendaks tehtud tööde peatamise otsust. Muinsuskaitseamet vastas päringule 08.11.2024, andes ülevaate linnusel toimunud arheoloogilistest uuringutest ja leidudest ning peamistest järeldustest – linnus oli viikingiajal kasutusel olulise veetee kõrval paikneva kaubanduskeskusena, mis kontrollis enda ümbruses olevaid kaubateid. Ühtlasi selgitati, et kuna 2018. aasta menetlusega ei ole edasi mindud ning 2019. aastal võeti vastu uus muinsuskaitseseadus, mis muuhulgas reguleerib täpsemalt nii kaitse alla võtmise tingimusi kui ka kaasnevaid menetlustoiminguid, algatab Muinsuskaitseamet uue linnuse kultuurimälestiseks tunnistamise menetluse. Lisaks informeeris amet omanikku, et kaalub maa-alale ajutise kaitse kehtestamist.
- 1.8. 08.11.2024 võttis Muinsuskaitseamet linnuse ajutise kaitse alla käskkirjaga nr 65-A, eesmärgiga hinnata mälestiseks tunnistamise algatamise vajadust ja vajaduse korral viia läbi mälestiseks tunnistamise menetlus.
- 1.9. 21.11.2024 esitas Alliku kinnistu omanik Muinsuskaitseametile teabenõude, milles soovis kõiki ameti käes olevaid Truuta linnusega seotud andmeid. Lisaks sooviti selgitusi, milliste

² Vindi, A. 2004. Ühest sõidust Urvaste kihelkonda 7. oktoobril 2004. aastal. Link aruandele:

https://register.muinas.ee/ftp/Arheoloogia/29973_2004%20Vindi%20-%20Urvaste%20kihelkond%207.%20oktoober.pdf

³ Kirjeldus Valk ja Kama 2012. aasta arheoloogiliste kaevamiste aruandest.

⁴ Valk, H., Kama, P. 2012. Aruanne arheoloogilistest kaevamistest Truuta Nahaliina linnamäel 26.06.–04.07.2011.

Link aruandele: https://register.muinas.ee/ftp/Arheoloogiliste%20uuringute%20aruanded/L-7469_Aprob_2011_ValkH_KamaP_linnus-AK29973_Valgamaa-Otep22-Truuta-Nahaliina.pdf

linnusekonstruktsioonide säilimine on ohu all, mis tingis ajutise kaitse kehtestamise. Muinsuskaitseamet vastas teabenõudele 09.12.2024, selgitades nii varasemat asjaajamist kui ka maa-alale ajutise kaitse kehtestamise asjaolusid, sh teadaoleva kultuuriväärtusega seotud aspekte. Täpsustati, et muinasaegsete linnuste kultuuriväärtus on seotud linnuse asukohas esinevate looduslike pinnavormidega ehk mäenõlvad, looduslikud vagumused, veesilmad jne ning maa-alal on tõenäoliselt säilinud linnuse kaitserajatisi, sõjategevuse käigus maapinda sattunud esemeid ning linnuse kasutamise ja hävinemisega seoses tekkinud ja ladestunud arheoloogilist kultuurikihti.

- 1.10. 27.11.2024 teavitas Muinsuskaitseamet menetlusosalisi, et 2018. aastal maa-ala kultuurimälestiseks tunnistamise menetlus lõpetatakse, kuna menetlusaeg on olnud ebamõistlikult pikk ja asjaolud on muutunud. Arvestades aga linnusega seotud asjaolusid – linnuse võimalikku kõrget kultuuriväärtuslikkust, välisilme lõhkumist ehitustöödega, mis ohustab linnuse säilimist ning linnuse ajutise kaitse all olemist – andis Muinsuskaitseamet ühtlasi menetlusosalistele teada, et kaalub linnuse kultuurimälestiseks tunnistamise menetluse algatamist.
- 1.11. 23.12.2024 andis Kliimaministeerium teada, et linnus paikneb Liinu järve (VEE2122900) veekaitsevööndis ning ranna ja kalda ehituskeeluvööndis, samuti Liinu järve ja Pühajõe (VEE1003300) ranna ja kalda piiranguvööndis. Ministeeriumi hinnangul ei ole linnuse kultuurimälestiseks tunnistamine vastuolus veekaitsete kitsendustega antud asukohas.
- 1.12. 23.12.2024 saatis Liinu kinnistu omanik arvamuse, mille kohaselt peab linnuse võtma riikliku kaitse alla, et sealne kultuuripärand ja looduslikud olud säiliks.
- 1.13. 27.12.2024 edastas Alliku kinnistu omanik põhjaliku seisukoha, milles väljendas veendumust, et puuduvad alused linnuse kultuurimälestiseks tunnistamise menetluse algatamiseks ning linnus ei vasta riikliku kaitse eeldustele. Muuhulgas leiti, et Muinsuskaitseamet oleks pidanud linnuse kaitse alla võtmise menetluse läbi viima mõistliku aja jooksul ja kuna seda ei tehtud, siis tuleb seda tõlgendada selliselt, et Muinsuskaitseamet ei tuvastanud eeldusi, millele tuginedes peaks linnuse kultuurimälestiseks tunnistama. Linnuse mälestiseks tunnistamisega saaksid põhjendamatult kahjustada omaniku huvid ja õigused.
- 1.14. 30.12.2024 edastas Liinu-Kalda kinnistu omanik põhjaliku arvamuse, mille kohaselt peab linnuse võtma riikliku kaitse alla, seejuures hoolitsema arheoloogilise kultuurikihi, Liinu järvelt ja Pühajõelt avanevate vaadete, linnusele iseloomulike pinnavormide ja linnuse pealse allikakoha säilimise eest ning tagama avaliku ligipääsu linnusele.
- 1.15. Teised menetlusosalised arvamust ei avaldanud.
- 1.16. 11.02.2025 otsustas Muinsuskaitseamet algatada linnuse kultuurimälestiseks tunnistamise menetluse.
- 1.17. 08.05.2025 pikendati linnuse ajutist kaitset Muinsuskaitseameti peadirektori käskkirjaga 1-1/13.

II. Mälestise koosseis ja piir

- 2.1. Mälestis koosneb 1,9 ha suurusel alal paiknevast linnuse alast, mis on kaetud metsaga.
- 2.2. Linnuse piiri määramisel on aluseks võetud linnuse vahetu mõjuala, sh looduslikud eeldused ja arheoloogiliste uuringute tulemused. Kirde-, kagu- ja edelaküljel on lähtutud mäejalami alumisest servast, lääneosas on linnuseala piiriks kahe kõrgema ala vaheline nõgu, mis markerib teadaoleva linnuse õueala läänekülge.

- 2.3. Mälestis paikneb eraomandites olevatel katastriüksustel Alliku (KÜ 63602:003:1300) ja Liinu-Kalda (KÜ 63602:003:0560). Mälestise ala katab ligikaudu kolmandiku Alliku kinnistust ning alla kümnendiku Liinu-Kalda kinnistust.
- 2.4. Mälestise piir on toodud käskkirja lisas 1.

III. Riikliku kaitse kriteeriumid

- 3.1. Muinsuskaitseseaduse (edaspidi MuKS) § 10 lg 1 kohaselt on riikliku kaitse alla võtmise eeldus, et kultuuriväärtusega asi või maa-ala esindab Eesti ainelise kultuuripärandi väärtuslikumat osa, millel on teaduslik, ajalooline, kunstiline või muu kultuuriväärtus. Riikliku kaitse eelduse hindamisel lähtutakse kultuuriministri 15.05.2019 määruses nr 23 „Mälestise liikide ja muinsuskaitseala riikliku kaitse üldised kriteeriumid ning muinsuskaitsealal asuvate ehitiste väärtusklassid“ (edaspidi määrus) sätestatud kriteeriumitest. Asi või maa-ala võib vastata mitmele, kuid ei pea vastama igale kriteeriumile. Kriteeriumid võivad olla erineva kaaluga.

Üldised kriteeriumid

- 3.2. Riikliku kaitse üldisest kriteeriumitest vastab mälestis linnus:
- 3.2.1. originaalsubstantsi säilivuse kriteeriumile (määruse § 2 p 3), kuna Truuta linnusel on säilinud nii linnuse õueala, sellel olev arheoloogiline kultuurikiht kui ka pinnavormid, mis linnuse kohavalikut ajendasid ja mida inimesed suuremal või vähemal määral on paiga kasutamise ajal kujundanud.

Arheoloogiamälestise kriteeriumid

- 3.3. Arheoloogiamälestise kriteeriumitest vastab mälestis linnus:
- 3.3.1. vanuse ja asukoha kriteeriumile (määruse § 4 p 1), kuna arheoloogiliste uuringute tulemused viitavad, et Truuta linnust kasutati mitme sajandi vältel kuni 11. sajandi esimese pooleni. Tähelepanuväärne on ka linnuse paiknemine loodusliku vee- ja talitee ja muinasaegsete teede ääres⁵ – linnuse asukoht annab tunnistust selle funktsioonist. Truuta linnus on ajalise mitmekesisuse näitaja.
- 3.3.2. teabe teadusliku väärtuse ja ainulaadsuse kriteeriumile (määruse § 4 p 2), kuna Truuta linnus on näide viikingiaegsest linnusest, mis teadaolevalt oli rajatud ennekõike kaubanduslikel eesmärkidel vahetult viikingiajal olulise vee- ja talitee äärde ning maanteed lähedusse. Linnuse asukoha valikul on lisaks omaaegsete kaubateede lähedusele rolli mänginud ka piirkonna looduslikud olud, kuna nii veekogu kui ka kõrged mäenõlvad linnuse kirde-, kagu- ja edelakülgedel funktsioneerisid looduslike kaitserajatistena. Seejuures ei peetud oluliseks rajada täiendavaid mastaapseid kaitserajatisi nagu valle või kraave, mis viitab, et linnus funktsioneeris kaubanduskeskuse ja võimu sümbolina, mitte sõjalise rajatisena. Arheoloogiliste uuringute tulemused näitavad, et linnus oli kasutusel hooajaliselt mitmete sajandite vältel, sh leiti arheoloogiliste leidude seast ka Pihkva piirkonnas tehtud laine- ja joonornamendiga loodevene lihtkedrakeramika kild, mis viitab kahe regiooni omavahelistele kontaktidele. Teadaolevalt jäeti linnus maha 11. sajandi esimesel poolel – samal ajal hüljati mitmeid Lõuna-Eesti linnused. Tõenäoliselt oli linnuse hülgamine

⁵ Veldi, M. 2009. Keskused ja kommunikatsioon Kagu-Eestis rauaajal (vara)uusaegsete kaartide taustal. Magistritöö. Tartu Ülikool.

otseselt või kaudselt seotud Kiievi-Vene suurvürst Jaroslav Vladimirovitši sõjaretke ja vallutusega. Kuna otseseid põlengujälgi linnuselt ei ole leitud, oletatakse, et paik hüljati, kuna rahvusvaheline kaubandustee kasutamine vaibus 11. sajandil. Truuta linnus on oluline näide nii Lõuna-Eesti piirkonna kui ka laiemalt Eesti ühiskonna arengust ja kunagistest kontaktidest, sh kaubandussuhetest Pihkva piirkonnaga ja laiemalt Vene aladega. Linnusel säilinud informatsioon nii linnuse rajamise, kasutamise kui ka hülgamise kohta on unikaalne ja väga oluline, täiendades laiemalt kogu Eesti asustus- ja kaubandusajalugu.

- 3.3.3. silmapaistvuse ja erilise kriteeriumile (määruse § 4 p 3), kuna analoogsetele muinasaegsetele linnustele iseloomulikult on linnus rajatud looduslikule mäele ajaloolise vee- ja talitee ja maanteed ristumiskoha lähedusse. Linnus on ühtlasi veel hiljaaegu olnud kogukonna teadvuses – sellest annavad tunnistust mitmed säilinud pärimusteaded.
- 3.3.4. kirjalikes allikates kajastumise ja haridusliku väärtuse kriteeriumile (määruse § 4 p 5), kuna säilinud on mitmeid linnust ja selle ümbrust mainivaid arhiiviteateid, mis olid üheks linnuse otsimise ajendiks. Eesti Rahvaluule arhiivis⁶ oleva info põhjal teadsid kohalikud, et piirkonnas asub *Nahaliin*, mis hävines sõjas ja mille kohale oli hiljem küla tekkinud. Korduvalt on viidatud, et Liinu järve kaldal on linn (linnus) asunud. Seejuures on kohalikud teadlikud ka veeteest, mis linnuse juures varasemalt asus. Ühtlasi oletatakse, et linnusel või selle läheduses tegutsesid nahaparkalid. Lisaks on piirkonna kohta säilinud teateid sõjaajal maetud kullast ja sellest, kuidas seda kulda on hiljem üritatud kätte saada. Mälestisel on ka hariduslik väärtus, kuna maastikul on võimalik analüüsida linnuse paiknemist ja asukohta ning selle seost ajalooliste teedega, mille abil paremini mõista asustus- ja kaubandusajaloo arengut.
- 3.3.5. säilitatavuse kriteeriumile (määruse § 4 p 6), kuna linnuseala on säilinud läbi sajandite ning on oluline, et sellega seotud pinnavormid ja arheoloogiline kultuurikiht säilivad ka edaspidi oma algses asukohas.
- 3.4. Määruse kohaselt võib asi vastata mitmele, kuid ei pea vastama igale kriteeriumile. Truuta linnus vastab üldistest kriteeriumitest originaalsubstantsi säilivuse kriteeriumile ning arheoloogiamälestise kriteeriumitest vanuse ja asukoha, teabe teadusliku väärtuse ja ainulaadsuse, silmapaistvuse ja erilise, kirjalikes allikates kajastumise ja haridusliku väärtuse ning säilitatavuse kriteeriumitele. Arheoloogiapärand on ajaloo uurimise allikas, kuid samuti on hoitud ja hooldatud mälestised ruumi ajalise mitmekihilisuse näitajad. Arheoloogiamälestiseks tunnistamise eripära seisneb selles, et ilma läbi uurimata ei pruugi olla teabe teaduslikku väärtust ja ainulaadsust ning kultuuriväärtusega asja vanust ilma seda hävitamata lõplikult võimalik tuvastada. Esmane eesmärk on arheoloogiapärandi säilimine, mistõttu tunnistatakse muistis mälestiseks piiratud teabe alusel, uuringute põhjal, mis tõendasid viikingiaegse linnuse olemasolu.
- 3.5. Kokkuvõtvalt, arheoloogiliste uuringute tulemused näitavad, et Truuta linnus on viikingiaegne linnus, mida kasutati kuni 11. sajandi esimese pooleni. Linnusest on säilinud nii linnuse õueala, sellel olev arheoloogiline kultuurikiht kui ka pinnavormid. Tähelepanuväärne on ka linnuse paiknemine loodusliku vee- ja talitee ja muinasaegsete teede ääres, mis annab tunnistust selle eripärasest funktsioonist kaubanduskohana. Truuta linnus on üks väheseid viikingiaegseid linnuseid oma piirkonnas, mis teadaolevalt oli rajatud ennekõike kaubanduslikel eesmärkidel. Säilinud toponüümid ja kohapärimus viitavad, et linnuses võidi tegeleda nahakaubandusega.

⁶ Detailsemalt on säilinud pärimusteadetest ülevaate andnud H. Valk ja P. Kama 2012. aastal koostatud arheoloogilise uuringu aruandes.

IV. Menetlusosaliste ja kaasatud isikute arvamused

- 4.1. 18.02.2025 saatis Muinsuskaitseamet linnuse kultuurimälestiseks tunnistamise eelnõu arvamuse avaldamiseks puudutatud kinnistute omanikele. Samuti edastati eelnõu arvamuse avaldamiseks Otepää Vallavalitsusele, Kliimaministeeriumile ja Riigimetsa Majandamise Keskusele, kes eelnõu kohta arvamust ei avaldanud.
- 4.2. 20.03.2025 vastas Liinu-Kalda kinnistu omanik, et jääb oma esialgse linnuse kultuurimälestises tunnistamist puudutava arvamuse juurde, st pooldab maa-ala kultuurimälestiseks tunnistamist.
- 4.3. 24.03.2025 edastasid Alliku kinnistu omanik ja tema esindajad pöördumise, milles ei nõustunud linnuse kultuurimälestiseks tunnistamisega. Kompromissina tehti ettepanek, et maa-ala kultuurimälestiseks tunnistamisega nõustumist kaalutakse juhul, kui mälestise alalt jäetakse välja Alliku kinnistule planeeritava hoone ja ligipääsutee rajamise piirkond või kõrvaltingimusena vabastatakse omanik planeeritud ehitusalal tööde tegemise loa- ja teatise esitamise ning kooskõlastamise või teavitamise kohustusest. 15.04.2025 kohtusid Muinsuskaitseameti esindajad Alliku kinnistu omaniku ja tema esindajatega, et arutada omaniku soove ja huvisid ning selgitada linnuse kultuuripärandi olemasolu ja sellega seotud asjaolusid. Kohtumisel selgusid kinnistu omaniku täpsemad ehitusplaanid ning Muinsuskaitseamet sedastas, et muinaslinnuste platoodele ja nõlvadele ei lubata rajada hooneid. Kohtumise käigus kokkulepeteni ei jõutud ning mõlemad osapooled lubasid kaaluda võimalike kompromisslahenduste leidmist.
- 4.4. 23.04.2025 edastasid Alliku kinnistu omaniku esindajad teavituse, milles markeeriti, et Alliku kinnistu omanik jääb oma esialgsete soovide juurde, viidates ühtlasi ebamõistlikult kaua kestnud menetlusele ja maa-ala kultuurimälestiseks tunnistamise järgselt omanikule rakenduvatele koormavatele kitsendustele. Alternatiivselt pakuti välja, et nii ligipääsutee kui ka hoone rajamisel võib vajadusel läbi viia arheoloogilise uuringu, kuid käskkirja kõrvaltingimusena peaks kajastuma, mis tingimustel on võimalik omanikul soovitud hoone ja tee rajada. Ühtlasi markeeriti, et hoone kõrvale soovitakse rajada platsi, haljastust vms ning lisaks varasemalt räägitule, soovitakse ehitada veel purre ja trepp järve juurde.
- 4.5. 30.04.2025 vastas Muinsuskaitseamet Alliku omaniku esitatud pöördumisele, selgitades põhjalikult, mis asjaoludel ja kaalutlustel jõuti seisukohani, et linnuse kultuurimälestiseks tunnistamise menetlusega jätkatakse ning miks ei tehta tööde tegemise loa- või teatise kohustusest leevendusi. Ühtlasi jäi Muinsuskaitseamet seisukohale, et käesoleva maa-ala kultuurimälestiseks tunnistamise menetluse raames ei ole võimalik teha otsuseid planeeritava ehitustegevuse osas, kuna ehitustegevuse üle otsustamine toimub eraldi menetluse raames, mille käigus kaalutakse kavandatava ehitiste rajamise võimalikkust ja tingimusi. Konkreetsed tööde tingimused väljastatakse tööde tegemise loa- või teatise menetluse käigus. Siiski väljendas Muinsuskaitseamet etteruttavalt põhimõtteid, et linnuse tuumikalale hoone ja seotud rajatiste rajamine oleks problemaatiline, kuna see hävitaks linnusega vahetult seotud ja seda defineerivad pinnavormid ja linnus ilma selle oluliste osadeta lakkaks olemast. Muinsuskaitseamet pakkus kompromisslahendusena võimalust rajada hoone linnuse tuumikust kaugemale nii, et linnuse õueala säiliks maksimaalselt ning kultuurkihti ja linnust tervikuna kahjustataks minimaalselt. Lisaks avaldas amet valmisolekut kaaluda mälestise ala vähendamist. Muinsuskaitseamet märkis ka ära, et kui otsustatakse rajada hoone väljaspool linnuse õueala, on soovituslik enne planeerimist tellida arheoloogilised eeluuringud, mille abil saab kaardistada säilinud arheoloogilise kultuurikihi ulatust ja iseloomu ning teha läbimõeldud otsuseid edasiste tegevuste osas.

- 4.6. 22.05.2025 kohtusid Muinsuskaitseamet ja Alliku kinnistu esindajad uuesti ning 06.06.2025 edastati kinnistu omaniku nimel taaskord vastuväited kinnistu mälestiseks tunnistamisele, kuna menetlusaeg on olnud ebamõistlikult pikk. Lisaks paluti menetluse jätkamise korral Muinsuskaitseametil tellida kinnisvara väärtuse muutmise hinnang ja hüvitada rakendatavate piirangutest tekkiv kahju. Ühtlasi sõnastati, et omanik jääb oma varasemalt esitatud seisukohtade juurde ja ei nõustunud Muinsuskaitseameti pakutud kompromisslahendusega. Täiendavalt lisati, et omaniku hinnangul on võimalike arheoloogilise uuringutega kaasnevad kulud ebamõistlikud ja alusetult koormavad, linnuse olemasolu ei ole selgelt tõendatud ja ei ole põhistatud, milles seisneb linnuse suur teaduslik väärtus. Kuna Maa- ja Ruumiameti kaartidel ei ümbritse linnust käesoleval ajal ega ei ole ka varasemalt ümbritsenud suuremad teed või kaubateed, siis ei ole tõene väide, et Truuta linnus varasemalt asus teede ristumise kohas.

V. Kultuurimälestiseks tunnistamise põhjendus

Mälestise kultuuriväärtus

- 5.1. Riiklik kaitse antakse MuKS § 10 lõike 1 alusel ainult sellele kultuuriväärtusega asjale või maa-alale, mis esindab Eesti ainelise kultuuripärandi väärtuslikumat osa, millel on teaduslik, ajalooline, kunstiline või muu kultuuriväärtus või mille säilitamise kohustus tuleneb rahvusvahelisest lepingust. Nende säilitamine ja mistahes kahjustamise võimaluse ärahoidmine on nii riigi kui ka omanike kohustus.
- 5.2. Eesti on ühinenud arheoloogiapärandi kaitse Euroopa konventsiooniga, mille art 1 lg-st 1 tuleneb, et konventsiooni eesmärk on kaitsta arheoloogiapärandit kui Euroopa kollektiivse mälu allikat ning ajaloolise teadusliku uurimistöö vahendit. Lg 2 kohaselt peetakse sel eesmärgil arheoloogiapärandi elementideks kõiki eelnevatest ajajärkudest pärinevaid inimtegevuse säilmeid, esemeid ja igasuguseid muid jälgi, muuhulgas mille kaitse ja uurimine aitab rekonstrueerida inimkonna ajalugu ning tema suhteid looduseskeskkonnaga. Art 4 p ii kohaselt kohustub pool võtma meetmeid arheoloogiapärandi konserveerimiseks ja säilitamiseks, soovitavalt *in situ*.
- 5.3. Arheoloogiamälestis on MuKS § 11 lg 3 kohaselt inimtegevuse säile, asi või nende kogum ja muud jäljed, mis on kultuurimaastiku ajalise mitmekihilisuse näitajad ja mis annavad teaduslikku informatsiooni inimkonna ajaloo ning inimese suhte kohta looduseskeskkonnaga. Arheoloogiamälestise oluliseks osaks on kultuurikiht. Lisaks ajaloo uurimisallika väärtusele on arheoloogiamälestistel ka monumendi väärtus, olles ainelised tunnusmärgid maastiku ajalisest mitmekihilisusest, mida tuleb võimaluse piires maksimaalselt säilitada. Kõik muinaslinnused on Eesti kontekstis olulised. Tegemist on kesksete esindusmuististega, millel on võtmetähtsust asustusloo uurimisel. Iga linnus oli piirkonna keskus ja selle olemasolu näitab, et ümbruskonnas oli piisavalt asustust, et linnus saaks esile kerkida.
- 5.4. MuKS § 16 lg-st 6 tuleneb, et mälestiseks tunnistamise menetluses selgitatakse välja asja kultuuriväärtus, kaaludes ka avalikku huvi ja kaasatud isikute huve ning hinnates mälestiseks tunnistamise ja kaitsevööndi kehtestamise põhjendatust.
- 5.5. Truuta linnus vastab määruses sätestatud kriteeriumitele ja esindab väärtuslikumat osa kultuuripärandist, millel on teaduslik ja ajalooline kultuuriväärtus. Truuta linnus on esinduslik näide viikingiaegsest linnusest, mis oli rajatud eeskätt kaubanduslikel eesmärkidel. Linnusest on säilinud arheoloogiline kultuurikiht, sh maastikul jälgitav linnuse õueala ning linnust iseloomustavad pinnavormid. Linnuse kultuurikihis on teave nii paiga rajamise, kasutamise kui ka hülgamise kohta. Lisaks annavad nii leitud arheoloogilised

leiud, linnuse ja selle ümbruse looduslikud olud kui ka säilinud pärimuslik teave tunnistust kaubanduse arengust ja piirkonna kontaktidest nii lähiümbrusega kui ka kaugemate regioonidega, laiemalt ka ühiskonna diferentseeritusest ja järjest mitmetahulisema ühiskonnakorralduse kujunemisest. Linnuselt on leitud arheoloogilisi leide viikingiajast, mis veelgi tõstab mälestise kultuuriväärtust.

Avalik huvi

- 5.6. Avaliku huvi sihiks on teatud avalik, s.o. üldine ehk ühiskondlik hüve, mille alla kuulub ka Eesti kultuuri säilimine läbi aegade, sh meie ainelise kultuuripärandi väärtuslikuma osa hoidmine ja kaitse. Avalik huvi hõlmab nii vaimseid kui ka materiaalseid aspekte.
- 5.7. MuKS § 3 lg 1 kohaselt on kultuuripärandi väärtustamine ja säilitamine ühiskonna ühine kohustus. Eesti riik on ühinenud rahvusvaheliste lepingutega ja võtnud endale kohustuse tagada riiklikult olulise kultuuripärandi säilimine. Samuti tuleneb kultuuripärandi hoidmise kohustus Eesti Vabariigi põhiseadusest.
- 5.8. Eesti on ühinenud ka mitme rahvusvahelise konventsiooniga, millest on lähtunud mälestiste kaitsekorralduse põhimõtete sõnastamisel. 1996. aastal jõustus Eestis arheoloogiapärandi kaitse Euroopa konventsioon, mille eesmärk on kaitsta ja säilida arheoloogiapärandit kui Euroopa kollektiivse mälu allikat. 2021. aastal jõustunud kultuuripärandi väärtust ühiskonnas käsitlev Euroopa Nõukogu raamkonventsioon ehk Faro konventsioon rõhutab kultuuripärandi kui ressursi väärtust kestliku arengu loomuliku osana ning põhineb igatüüpi õigusel saada kultuuripärandist osa, millega omakorda kaasneb kohustus pärandit hoida ja säilitada.
- 5.9. Kuna kultuuripärandi säilimine on selgelt väljendunud avalik huvi, näeb riiklikult olulistele kultuuripärandi objektidele muinsuskaitseseadus ette kitsenduste seadmise. See lubab seada mälestistega seotud tegevustele ja töödele kõrgendatud nõudmised, mis peavad tagama kultuuripärandi säilimise.
- 5.10. Säilinud linnus on oluline, andes teavet viikingiaja linnuste ja regiooniüleste kaubasuhte kohta, sh on võimalik analüüsida linnuse asukoha valikut, ehitamisel kasutatud materjale ja tehnoloogiat, kaubandussuhteid, ühiskonnakorraldust jne. Lisaks linnuse rajamise ja kasutamise aspektide uurimisele, on tähtis ka selle hävinemise ja hülgamisega seonduv. Kõik eelnev on oluline, et mõista ja mõtestada minevikus toimunut. Linnuse säilimine on vajalik kultuurilise järjepidevuse tagamiseks, mis omakorda aitab kaasa ühiskonna tasakaalustatud arengule. Arvestades eeltoodut, seisneb avalik huvi ühiskonna vajaduses säilitada kultuuriväärtusi nii praegustele kui ka tulevastele põlvetele.

Kaasatud isikute huvid

- 5.11. Liinu ja Liinu-Kalda kinnistute omanikud peavad põhjendatuks ja vajalikuks Truuta linnuse kultuurimälestiseks tunnistamist, kuid Alliku kinnistu omanik on sellele vastu.
- 5.12. Alliku kinnistu omanik soovib ehitada kinnistule elamu mäe otsa vaatega järvele. Käesolevalt on kinnistu kasutamise otstarve maatulundusmaa ehk tegemist on põllumajandussaaduste tootmiseks või metsakasvatuseks kasutatava maaga ja maaga, millel on põllu- või metsamajanduslik potentsiaal ning ehitusõigust kinnistule ettenähtud ei ole. Omaniku plaanid hõlmavad lisaks hoonele ka sellega seotud kommunikatsioonide rajamist ja hoone ümbruse kujundamist, sh ligipääsutee rajamist linnuse nõlvadele. Truuta linnuse platoo ja nõlvad on suuremalt jaolt säilinud puutumatu ning linnuse terviklikkus olulise mineviku maamärgina ja maastiku ajalise ja ajaloolise mõõtme ilmetajana on tänapäevani säilinud. Mastaapse hoone rajamine linnuse kõige keskemale kohale rikuks linnust kui

terviklikku säilitamist väärivat objekti ja linnus lakkab olemast ilma selle oluliste osadeta. Linnuse platoo alal on tõenäoliselt säilinud lisaks arheoloogilistele leidudele ka algses asukohas asuvad struktuurid (nt koldekohad või hoonepõhjad). Pinnases võib olla säilinud ka jälgi pinnaseteedest või radadest, mis mh ühendasid linnust järvega. Planeeritud hoone ja seotud haljastuse ning infrastruktuuri rajamisel muutuks täielikult linnuse säilimine tervikliku objektina, sh linnusega seotud ja inimese kohandatud pinnareljeefid (nt õueala platoo või linnuse nõlvad) ning arheoloogiline kultuurkiht ja selle osad.

- 5.13. Omanik on välja pakkunud, et rajab hoone, mis ehitustehniliselt ei vaja väga palju pinnasesse sekkumist, näiteks plaatvundamenti kasutades. Truuta linnuse arheoloogiline uuring näitas, et arheoloogilisi leide leidub ka vahetult mättakihi all. Seega ka kõige minimaalsemate ehitustööde käigus oleksid ohustatud arheoloogilised leiud ja kultuurkiht, linnuse järvepoolses osas kõrgemal alal ka võimalikud säilinud struktuurid. Ühtlasi tekitaks maa all säilinud arheoloogilistele leidudele ja võimalikele struktuuridele (sh nt koldekohad, hoonepõhjad) kahju ka erinevad ehitusega seotud tegevused, nt pinnase tihendamine lõõkkoormuse või vibratsiooni abil.
- 5.14. Kas mälestise alale saab ehitada, selgub täpsemalt vastavate menetluste käigus, kuid Muinsuskaitseameti esialgsel hinnangul hoone rajamine planeeritud ehitusalale on problemaatiline, kuna sellega hävineks linnuse tuumikala ja linnusega vahetult seotud ning seda defineerivad pinnavormid ja pöördumatult oleks rikutud linnuse välisilme. Seejuures mõjutab otsuse tegemist ka asjaolu, et lisaks hoone ehitusele plaanitakse rajada ulatuslikul alal juurdepääsutee ning hoone läheduses soovitakse kujundada haljastust, mistõttu oleksid maa-alale kavandatud tegevuste mõjud linnusele kui tervikule ja selle säilinud kultuurkihile märkimisväärsed ja ulatuksid planeeritud ehitusalast tunduvalt kaugemale.
- 5.15. Muinsuskaitseamet pakkus välja lahenduse, mis arvestab nii omaniku ootuseid hoone ehitamiseks kui ka võimaldaks säilitada riikliku tähtsusega kultuuriväärtust, lubades kaaluda hoone rajamise võimalikkust linnuse tuumikust st õuealast kaugemal, kavandatava mälestise kaitsevööndi alale. Lisaks nõustus Muinsuskaitseamet mälestise ala vähendama. Võrreldes esialgse õigusakti eelnõuga on käesolevas haldusaktis vähendatud mälestise maa-ala 3,4 ha-lt 1,9 ha-le ehk ligi poole võrra. Kuna on siiski tõenäoline, et kogu mäe platool esineb linnusega seotud arheoloogilisi leide või struktuure ning jätkuvalt on oluline nii linnuse vaadeldavus kui ka linnuselt avalduvad vaated ja linnuse keskkond, peab amet vajalikuks kehtestada mälestise ala ümber kaitsevööndi. Muinsuskaitseameti esialgsel hinnangul on hoone rajamine linnuse kaitsevööndi alas võimalik, kuid see selguks teatisemenetluse käigus. Ühtlasi on põhimõtteliselt võimalik rajada järve äärde purre ja selleni viiv tee, kuid tööde tegemiseks on vajalik esitada tööde tegemise luba või teatis, et Muinsuskaitseamet saaks kaaluda arheoloogiliste uuringute määramise vajadust ja planeeritavate tööde mõju linnusele. Alliku kinnistu omanik esitas vastuväited, millega ei nõustunud väljapakutud lahendusega hoonestada elumajaga kinnistu põhja/loode nurk, kuna seal puudub vaade Liinu järvele. Samuti tõi omanik välja, et lahendusena pakutud ala on soine ja asub kallakul, kuid omanik soovib ehitada hoone kinnistu Liinu järve poolsesse ossa, linnuse tuumikalale. Muinsuskaitseamet märgib, et ameti poolt pakutud kohas puudub vaade Liinu järvele, kuid tegemist ei ole soise alaga, mistõttu on eluhoone rajamine on seal igati võimalik.
- 5.16. Hoone, infrastruktuuri ja haljastuse rajamine linnuse tuumikalale oleks vastuolus muinsuskaitse põhimõttega hoida ja talletada kultuuripärandit nii praegustele kui ka tulevastele põlvetele ning kindlustada kultuurimälu kandev elukeskkond. Piirangud on vajalikud, kui eesmärki ei ole võimalik saavutada mõne teise puudutatud isikut vähem koormava abinõuga, mis on vähemalt sama efektiivne. Truuta linnuse säilimise tagamiseks ei ole muid vähemalt sama efektiivseid, kuid kinnistu omanikke vähem koormavaid meetmeid. Abinõu mõõdukuse üle otsustamiseks tuleb kaaluda ühelt poolt isikutele antud õigusesse sekkumise ulatust ja intensiivsust, teiselt poolt aga eesmärgi tähtsust. Eesti ja

Euroopa kultuuriväärtuste säilimine on oluline eesmärk. Riikliku kaitse tagamisega ja kultuuriväärtusi hävitavatele tegevustele piirangute seadmisega linnus säilib, kuid kultuuriväärtusi kahjustavate tegevuste elluviimisel need hävivad. Kinnistu omaniku soov ehitada elumaja vaatega järvele ei kaalu üle kultuuripärandi säilitamise vajalikkuse eesmärki. Seejuures ei muuda kehtestatavad piirangud kinnistu senist kasutamist täielikult võimatuks, ega raskenda seda oluliselt, sh on Muinsuskaitseamet menetluse käigus pakkunud Alliku kinnistu omanikule välja lahenduse rajada hoone linnuse tuumikust kaugemale nii, et linnust kahjustataks minimaalselt. Lisaks vähendas Muinsuskaitseamet linnuse maa-ala võrreldes algselt kavandatuga ligi poole võrra.

- 5.17. Alliku kinnistu omanik on seisukohal, et linnuse olemasolu ei ole selgelt tõendatud tuues välja, et üksnes potikildude olemasolule tuginedes ei saa väita, et sellel alal asus linnus. Linnuse asukoha kohta puuduvad kirjalikud allikad ja tõendid ning pärimus, millele tuginetakse ei ole kirjalik, vaid suuline ja sisult vastuoluline, sest erinevad inimesed on linnuse asukoha kohta kuulnud erinevaid jutte. Lisaks ei saa ainult mägisele pinnavormile tuginedes veel kindlalt väita, et selles kohas asus linnus. Muinsuskaitseamet selgitab, et linnuse olemasolu on tõendatud arvestades valdkonna erialaekspertide hinnangut ja arheoloogiliste uuringute tulemusi. Linnusest on säilinud arheoloogiline kultuurkiht, millest on leitud viikingiaegseid leide ja maastikul on jälgitav linnuse õueala ning säilinud on linnust iseloomustavad pinnavormid. Seejuures leiti väiksemahuliste uuringutega 131 savinõukildu, milles domineeris käsitsikeraamika. Ühtlasi tuvastati kaks 9.–11. sajandist pärit Rõuge tüüpi keraamikakildu ning loodevene pärane lihtkedrakeraamikakild mis levis Eesti aladel 11.–12. sajandil. Nii arheoloogilised leiud, pinnavormid, paiknemine vee- ja talitee ääres ning ajalooliste teede ristumiskohas, järve toponüüm *Liinu järv* kui ka säilinud kohapärimus annavad kogumis tunnistust sellest, et Truuta linnus on viikingiaegne linnus.
- 5.18. Alliku kinnistu omanik leiab, et Truuta linnust ei saa pidada kuidagi teistest Eestis asuvatest linnustest ja linnamägedest omanäolisemaks või suurt teaduslikku väärtust omavaks. Muinsuskaitseamet märgib, et Truuta linnuse kultuuriväärtust on käsitletud käskkirja p-des 3.3, 3.4, 5.3 ja 5.5.
- 5.19. Alliku kinnistu omanik on seisukohal, et kinnistul asuv veesilm ei ole „nahaparkalite tiik“, vaid Teise maailmasõja aegne pommikraater. Muinsuskaitseamet möönab, et veesilma seostamine naha parkimisega ei ole otseselt tõendatud, kuid välistab samas võimaluse, et tegu on pommilehtriga, kuna olemasoleva veesilma karakteristikud ei vasta pommilehtritele iseloomulikele tunnustele. Säilinud toponüümid ja pärimus viitavad, et tõenäoliselt tegeleti linnuses nahakaubandusega või mäe platoole jääva vesise ala näol võib olla ka tegu linnuse õueala vahetusse lähedusse jäänud loodusliku allikalise veesilmaga, mida võidi kasutada erinevatel otstarvetel.
- 5.20. Alliku kinnistu omanik on esitanud vastuväite ka selle kohta, et Truuta linnus ei asunud teede ristumise kohas, sest Maa- ja Ruumiameti kaartidelt nähtub, et Alliku kinnistut ei ümbritse ei käesoleval ajal ega ole ka kunagi ümbritsenud mingisugused suuremad teed või kaubateed. Muinsuskaitseamet selgitab, et võrdlus tänapäevaste või lähiminekiku teedega ei ole asjakohane, vaid linnuse paiknemist teede ristumise kohas näitavad nii teiste teadaolevate linnusega samaaegsete muististe paiknemine ning 17. sajandil markeeritud ajalooliste teede olemasolu, mis viitavad ka varasematele teedele. Lisaks funktsioneerisid vee- ja taliteedena jõed ja järvistud, mille kaldal ka Truuta linnus paikneb.
- 5.21. Muinsuskaitseamet möönab, et linnuse kultuurimälestiseks tunnistamise eelnev menetlus kestis kaua, kuid nimetatud põhjusel ka eelnev menetlus lõpetati ja 11.02.2025 otsustas Muinsuskaitseamet algatada linnuse kultuurimälestiseks tunnistamiseks uue menetluse. Samuti ei mõjuta menetlusaja pikkus ja käik kinnistul oleva arheoloogilise kultuurikihi esinemise fakti. Muinsuskaitseamet lähtub käesoleva menetluse läbi viimisel linnuse olemasolust, selle kultuuriväärtusest ja vastavusest riikliku kaitse eeldustele.

- 5.22. Vastuseks Alliku kinnistu omaniku vastuseisule arheoloogiliste uuringutega kaasnevatele täiendavatele kuludele märgib Muinsuskaitseamet, et uuringute kulu tasumise ja hüvitamise kord on ette nähtud MuKS-is. Olukorras, kus omanik on teadlik linnuse ja sellega seonduva arheoloogilise kultuurikihi olemasolust, ning jätkuvalt kavandab ehitus- ja kaevetööde teostamist, on ootuspärane, et eelarve planeerimisel arvestatakse ka võimalike arheoloogiliste uuringutega seotud kuludega. Seda kohustust ei saa pidada ebamõistlikuks ega alusetult koormavaks.
- 5.23. Omanik soovib, et Muinsuskaitseamet telliks kinnisvara väärtuse vähenemise hinnangu ja hüvitaks rakendatavatest piirangutest tekkiva kahju. Muinsuskaitseamet märgib, et maa-ala kultuurimälestiseks tunnistamine toimub kui maa-ala vastab riiklike kaitse eeldustele, st maa-ala omanikule seatakse kitsendusi vaid olukorras, kus see on põhjendatud. Vastavalt MuKS § 3 lg-le 1 on kultuuripärandi väärtustamine ja säilitamine ühiskonna ühine kohustus ning teatud olukordades kaalub avalik huvi üles erahuvi. Muinsuskaitseamet leiab, et maa-ala kultuurimälestiseks tunnistamise menetluse raames ei ole asjakohane hinnata maa-ala väärtuse muutumist, kuna Muinsuskaitseameti tegevus on motiveeritud vaid maa-alal oleva kultuuripärandi olemasolust ja lähtub MuKS-is sätestatud kohustusest kaitsta kultuuriväärtusega maa-ala. Kuna maa-alal on viikingiaegne linnus, sh on säilinud linnuse rajamise, kasutamise ja selle hääbumisega seotud arheoloogilist kultuurikihti, on riikliku kaitse kohaldamine asjakohane sõltumata sellest, kuidas see mõjutab seotud kinnistute turuhinda. Seejuures on Muinsuskaitseamet Alliku kinnistu omanikuga suheldes pakkunud ka kompromissi, näidates, et Muinsuskaitseamet on avatud lahenduste leidmisele, mis ühtaegu võimaldavad omanikul kinnistut suuresti kavandataval moel kasutada, kuid ühtlasi kaitseb maa-alal säilinud kultuuripärandit. Oluline on ka asjaolu, et tegemist on maatulundus maaga ning kinnistule eluhoone ja sellega seotud rajatiste ehitamiseks tuleks algtada eraldiseisev menetlus ja saada ehitamiseks vajalikud load. Nimetatud menetlust lubade saamiseks algtatud ei ole.
- 5.24. Maa-ala kultuurimälestiseks tunnistamisega kaasnevad piirangud on seatud kultuuripärandi kaitseks ja need laienevad vaid tegevustele, mis võivad kahjustada linnust ja seal säilinud arheoloogilist kultuurikihti. MuKS-i § 31 lg 1 kohaselt peab igaks peatama koheselt tööd, kui mistahes paigas avastatakse arheoloogilist kultuurikihti. Ootamatu tööde peatamine on tunduvalt kulukam, kui juba tööde planeerimise etapis arheoloogilise kultuurikihi olemasoluga arvestamine. Seega on omanikule soodsam kui maa-ala on tunnistatud kultuurimälestiseks ja koostöös Muinsuskaitseametiga on võimalik planeerida ehitus- ja kaevetöid nii, et arheoloogiline kultuurikiht oleks kaitstud ja samas saaks omanik maa-alal kavandatud tegevusi teha. Seetõttu ei saa kultuurimälestisega seotud piiranguid tõlgendada kui omanikule tekkivat kahju.

Kaitsevöönd

- 5.25. MuKS § 14 lg 1 kohaselt võib kinnismälestise kaitseks kehtestada kaitsevööndi, kaaludes selle vajadust ja ulatust kaitsevööndi eesmärkidest lähtudes. Kaitsevööndi eesmärk on tagada kinnismälestise säilimine sobivas ja toetavas keskkonnas, kinnismälestiste vaadeldavus ning mälestist ümbritseva arheoloogilise kultuurikihi säilimine.
- 5.26. Mälestisele kehtestatakse erikujuline kaitsevöönd mälestise välispiirist, mille määramisel on ennekõike silmas peetud looduslikke olusid, kuid ühtlasi ka kehtivate katastriüksuste piire. Linnuse põhja- ja lääneküljel on kaitsevööndiga kaetud kogu mäe ala, kus on tõenäoliselt säilinud linnusega seotud arheoloogilist kultuurikihti ning lõunaküljel ulatub kaitsevöönd omaaegse jõeoruni. Linnuse 4,4 ha suuruse kaitsevööndi eesmärgid on:

- 5.26.1. kinnismälestise säilimine sobivas ja toetavas keskkonnas (MuKS § 14 lg 2 p 1), et säiliks linnuse lähiümbrus, mis annab mälestisele selle konteksti ja hõlbustab mälestise mõistmist ja säilitamist. Oluline on, et mälestise kaitsevööndi alale ei rajataks ehitisi või rajatise, mis vähendaks linnuse kui ajaloolise maamärgi tajumist maastikul.
- 5.26.2. kinnismälestise vaadeldavus ja mälestiselt avanevate algupäraste vaadete säilimine (MuKS §14 lg 2 p 2).
- 5.26.3. kinnismälestist ümbritseva arheoloogilise kultuurikihi säilimine (MuKS § 14 lg 2 p 3). Linnusega seotud arheoloogilist kultuurikihti on tõenäoliselt säilinud mälestise vahetus ümbruses, sh nii linnuse platool kui ka jalamil ja läheduses asuva veekogu ääres ja ka veekogus.
- 5.27. Mälestise kaitsevöönd paikneb Alliku (KÜ 63602:003:1300), Kõo (KÜ 63602:003:0322) Liinu-Kalda (KÜ 63602:003:0560) ja Liinujärv (KÜ 2851:005:0202) kinnistutel. Kaitsevöönd katab veidi üle kolmandiku Alliku kinnistust, veidi üle poole Kõo kinnistust, ligikaudu viiendiku Liinujärve kinnistust ja väikese osa Liinu-Kalda kinnistust.
- 5.28. Kaitsevööndi ulatus on toodud käskkirja lisas 2.

Leevendused

- 5.29. MuKS § 19 lg 2 p 4 kohaselt märgitakse mälestiseks tunnistamise käskkirjas leevendused MuKS § 52 lg 1–3 ja § 62 lg 1 sätestatud tööde tegemise loakohustusest ning § 58 lg 1–3 ja §-s 66 sätestatud kooskõlastamise või teavitamise kohustusest, kui neid tehakse.
- 5.30. Seaduses sätestatud tööde tegemise loakohustusest leevenduste tegemine ei ole linnuse alal asjakohane, kuna mälestisega seotud arheoloogiline kultuurikiht paikneb vahetult maapinna läheduses. Ühtlasi on olulised linnusealaga seotud pinnavormid, ilma milleta lakkab linnus olemast. Seetõttu nii ehitamine, kõrghaljastuse rajamine, raie-, kaeve- ja muude pinnase teisaldamise või juurdeveoga seotud tööd kui ka maapinna ettevalmistamine metsaseaduse tähenduses mõjutavad otseselt mälestise säilimist.
- 5.31. Mälestise kaitsevööndis leevendusi teavituskohustusest ei tehta, kuna nii ehitamine, kõrghaljastuse rajamine, raie-, kaeve- ja muude pinnase teisaldamise või juurdeveoga seotud tööd kui ka maapinna ettevalmistamine metsaseaduse tähenduses mõjutavad otseselt mälestise vaadeldavust, selle keskkonda ja seda ümbritseva arheoloogilise kultuurikihi säilimist.
- 5.32. Muinsuskaitseamet ei nõustu Alliku kinnistu omaniku mälestise ja kaitsevööndi alal loa-, kooskõlastuse- või teatise kohustuse kaotamise ettepanekuga, kuna niivõrd laia leevenduse rakendamine oleks vastuolus mälestiseks tunnistamise olemusega. Sellises ulatuses leevenduse seadmine võib kahjustada mälestist, kuna puudub teadmine, mis laadi ja ulatuses tegevusi hakatakse mälestisel tegema. Ehitise rajamisega seotud kavandatavad toimingud võivad ajas muutuda vastavalt omanike soovidele, ehitusturule jms välistele teguritele, mistõttu on loakohustus oluline, et määrata töödega seotud tingimusi, mis arvestaksid omanike täpseid soovide ehitustegevuse kavandamisel.

Mõjud

- 5.33. Maa-ala arheoloogiamälestiseks tunnistamisega kaasnevad MuKS-ist tulenevad kitsendused eesmärgiga tagada kultuuripärandi parem säilimine.
- 5.34. Käskkirja väljatöötamisel hinnati piirangute proportsionaalsust. Põhiseaduse §-s 11 sisalduva proportsionaalsuse põhimõtte järgi peab õiguste või vabaduste piiramiseks olema

õigustatud eesmärk ning kohustus või piirang sisult ja ulatuselt õiglane. Linnuse ala kaitse eesmärk on selle säilimine ning see eesmärk on kultuuri säilimiseks oluline. MuKS-i ja käskkirjaga seatud piirangud on kehtestatud ulatuses, mis tagab mälestise säilimise ja kaitse. Nõuete ja piirangute kehtestamisel lähtuti avalike huvide ning igaühe õiguste ja vabaduste tasakaalustatuse ning proportsionaalsuse põhimõttest (MuKS § 3 lg 8). Käskkirja lahendused on proportsionaalsed seatud eesmärgi suhtes ehk mõjutavad õiguste ja vabaduste kasutamist võimalikult minimaalselt.

- 5.35. Põhiseadus sätestab riigi ühe põhieesmärgina Eesti rahvuse, keele ja kultuuri säilimise tagamise läbi aegade. Kultuuripärandi kaitse on üleriiklik huvi ja seetõttu riiklik kohustus, kuna tegu on põhiseaduse preambulis nimetatud kultuuri osaga, mis peab ilmtingimata säilima läbi aegade ja järgmistele põlvkondadele. Kultuuripärand on osa Eesti rahvuskultuurist ning eesmärgid selle säilimiseks õigustavad omandi vaba valdamise, kasutamise ja käsutamise piiramist. Seega ei ole omandipõhiõigusel teiste põhiseaduslike väärtuste ees igal juhul prioriteeti ning seadusega võib omandi vaba valdamise, kasutamise ja käsutamise õigust õiglasel ulatuses kitsendada, kui see on vajalik muu põhiseadusliku eesmärgi saavutamiseks. Nõuete ja piirangute kehtestamisel arvestati MuKS-is esitatud muinsuskaitse põhimõtetega, mille kohaselt on kultuuripärandi väärtustamine ja säilitamine ühiskonna ühine kohustus. Mälestisele suunatud tegevused peavad vähendama nende hävimise ohtu ja toetama väärtuste säilimist (ettevaatuspõhimõte). Omandiõiguse põhiolemuse säilimiseks peavad aga õigusaktist tulenevad piirangud olema proportsionaalsed ehk eesmärgi saavutamiseks sobivad, vajalikud ja mõõdukad.
- 5.36. Käskkiri ei kehtesta absoluutseid tööde ja tegevuste keelde, vaid kehtivad MuKS-is sätestatud nõuded taotleda enne mälestisel kavandatud töid selleks ametilt vastav luba või esitada vastav teatis. Seda, kas ja millises ulatuses ja kujul on konkreetset juhul mälestise alal soovitud töö ja tegevus võimalik, hindab amet loataotluse või esitatud teatise lahendamisel omanikku kaasava menetluse tulemusena. Antud juhul tuleneb piirangute seadmisega kaasnev omandipõhiõiguse vaba teostamise kitsendamise vajalikkus vajadusest kaitsta mälestist.
- 5.37. MuKS § 31 lg 1 sätestab, et kui mistahes paigas avastatakse ehitamisel, teede, kraavide ja trasside rajamisel või muude mulla- ja kaevetööde tegemisel arheoloogiline kultuurikiht, on leidja kohustatud tööd peatama, säilitama koha muutumata kujul ning viivitamata teavitama sellest ametit sõltumata sellest, kas piirkond on riikliku kaitse all või mitte. Kui tööde käigus leitakse arheoloogiline leid, tuleb sellest samuti viivitamatult Muinsuskaitseametile teada anda. Linnuse kultuurimälestiseks tunnistamisega saab maaomanik või valdaja tööde tegemise planeerimise faasis kultuuripärandiga arvestada, vältides seeläbi ootamatusi, mis muudavad tööde tegemise keerulisemaks ja ettenähtust kallimaks.
- 5.38. Ettevaatuspõhimõtte (MuKS § 3 lg 4) kohaselt peavad mälestisele suunatud tegevused vähendama mälestise hävimise ohtu ning toetama väärtuste säilimist. Kinnismälestisel tööde tegemisel järgitavaid nõudeid reguleerivad MuKS §-d 49, 50, 52, 54, 55 ja 58, mille kohaselt tuleb arheoloogiamälestisel tehtavate tööde (ehitamine, kõrghaljastuse rajamine, raie-, kaeve- ja muud pinnase teisaldamise või juurdeveoga seotud tööd ning maapinna ettevalmistamine metsaseaduse tähenduses) puhul Muinsuskaitseametile esitada vastavalt tööde tegemise loa taotlus või tööde tegemise teatis. Lisaks sellele kooskõlastab pädev asutus Muinsuskaitseametiga ehitusteatise või ehitusloa kohustusega ehitise ehitamise mälestisel ja kaitsevööndis ning kinnistu piiride ja maa sihtotstarbe muutmise arheoloogiamälestisel. Ühtlasi peab Muinsuskaitseamet olema edaspidi kaasatud mälestise alal ja selle kaitsevööndis projekteerimistingimuste ja ehituslubade menetlusse.
- 5.39. Lähtudes MuKS-i eesmärgist tagada kultuuripärandi säilimine ja mitmekesisus ning arvestades seatavate piirangute ulatust, st keelatud on ainult mälestist ja selle välisilmet hävitavad tegevused, kaalub mälestise kaitse vajadus üle võimalikud erahuvid mälestise

alale jäävaid kinnistuid täiesti vabalt kasutada. Avalik huvi hõlmab nii vaimseid kui ka materiaalseid aspekte. Avaliku huvi sihiks on teatud avalik, s.o üldine ehk ühiskondlik hüve, mille alla kuulub ka Eesti kultuuri säilimine läbi aegade. Arvestades eeltoodut kaalub soov säilitada riiklikult olulise tähendusega kultuuriväärtus käesoleval juhul üle omaniku õigused omandi piiranguteta käsutamiseks ja ettevõtluseks.

- 5.40. Lähtuvalt kavandatud pinnasesse sekkuvate tööde iseloomust on Muinsuskaitseametil õigus määrata tööde tegemise tingimusi, sh uuringu tegemise kohustust, või keelduda tööde lubamisest. Need Muinsuskaitseameti otsused määravad ühtlasi omandikitsenduse ulatuse ja kohustavad leidma õiglast tasakaalu üldise kultuuriväärtuse ja omaniku huvi vahel. Loa taotlemine või teatise esitamise kohustus ise ei ole omaniku jaoks ülemäärane nõue. Muinsuskaitseamet teeb sobiva otsustuse võimalikult kiiresti ja omanikku menetlusse kaasates. Ameti määratud arheoloogilise uuringu puhul on võimalik taotleda uuringutele kulunud summa hüvitamist MuKS-i § 48 lõike 2 alusel.

Kokkuvõte

- 5.41. Arvestades Truuta linnuse vastavust määruses sätestatud riikliku kaitse kriteeriumitele ja linnuse väärtust, kaaludes avalikku huvi ja kaasatud isikute huve ning hinnates mälestiseks tunnistamise ja kaitsevööndi kehtestamist, on põhjendatud tunnistada linnus kultuurimälestiseks liigiga arheoloogiamälestis. Selleks, et tagada linnuse säilinud osade edasine säilivus, on vajalik maa-ala riikliku kaitse alla võtta. Kaitse alla võtmine on linnuse tervikliku säilimise seisukohast määrava tähtsusega, kuna vaid sel moel saab tagada linnuse ja selles sisalduvate väärtuslike elementide ja teabe alal hoidmise. Uute objektide kultuurimälestiseks tunnistamine on oluline, et kaitsta kultuuripärandi väärtuslikuma osa põhimõttele vastavaid objekte, mida hävimise korral ei ole võimalik taastada.

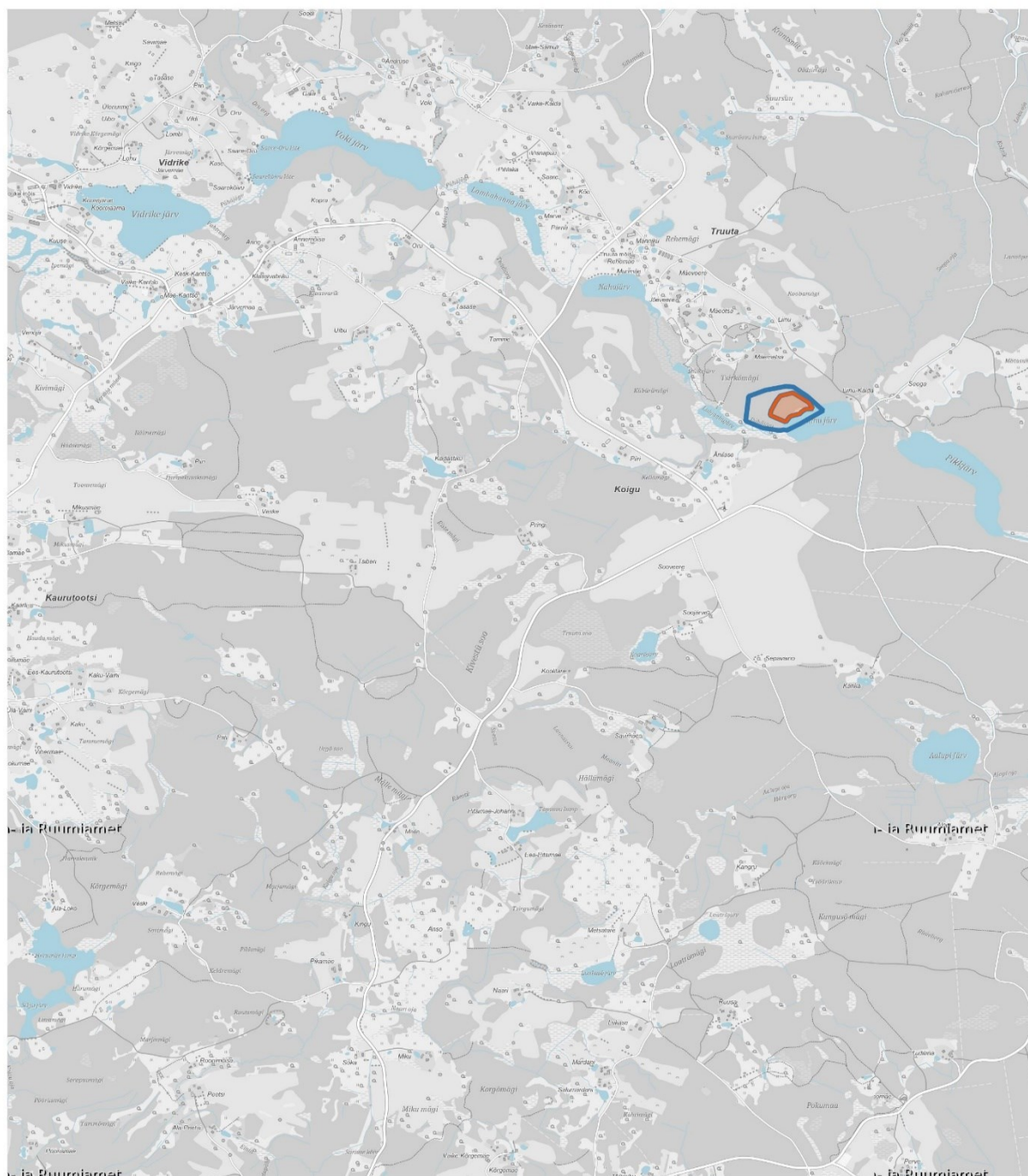
VI. Muinsuskaitse Nõukogu seisukoht

- 6.1. Enne kultuurimälestiseks tunnistamist kuulatakse ära Muinsuskaitse Nõukogu seisukoht. Muinsuskaitse Nõukogu arutas ettepanekut 27.08.2025 toimunud koosolekul ja otsustas ettepanekut toetada.

(allkirjastatud digitaalselt)

Heidy Purga

Kaart 1. Mälestise Linnus asukoht

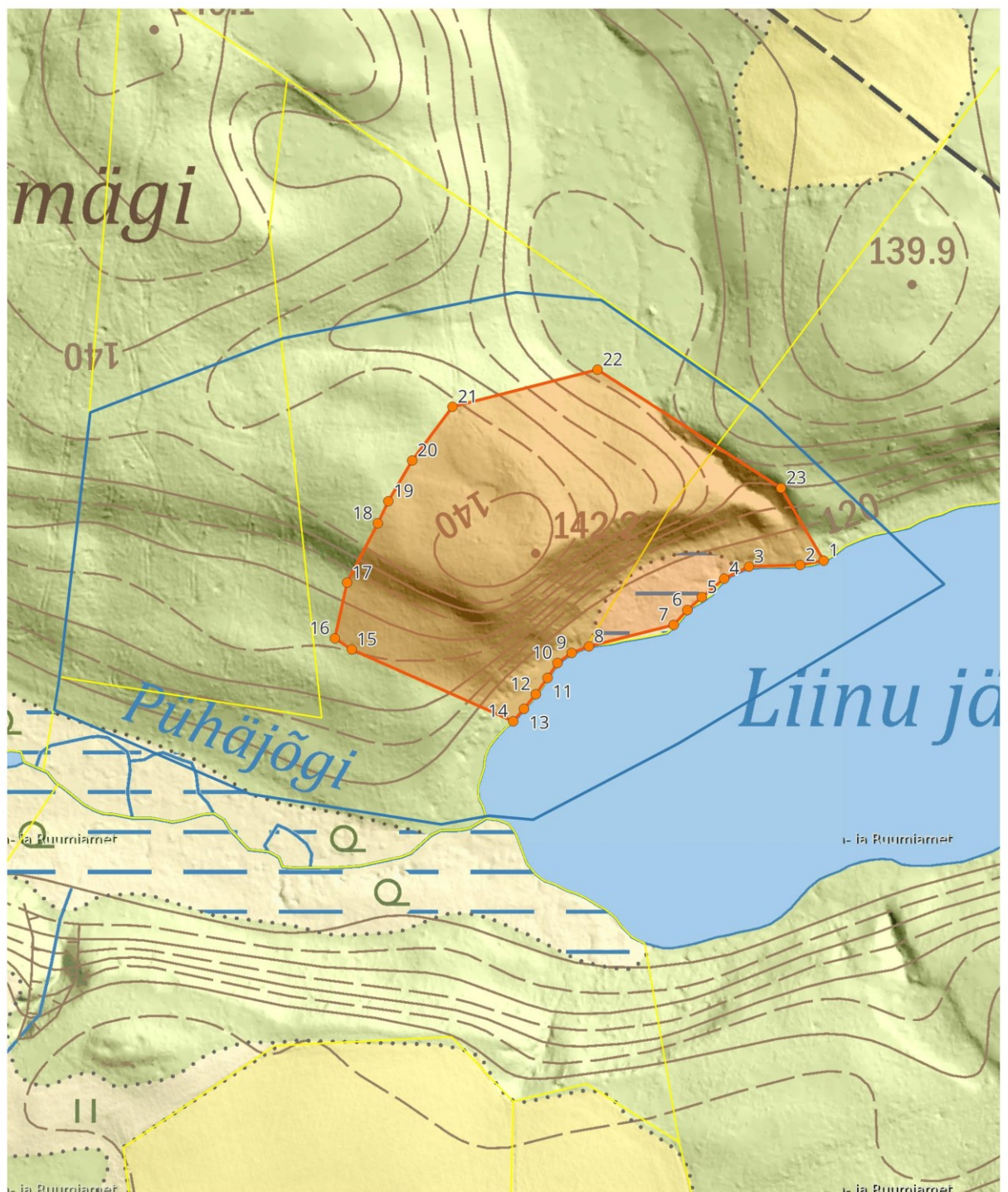


 Mälestis
 Kaitsevöönd

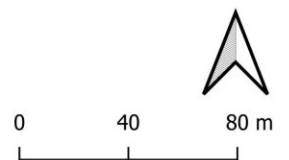


Muinsuskaitseamet: 13.05.2025
 Aluskaart: Maa- ja Ruumiamet 2025

Kaart 2. Mälestise Linnus piir



- Mälestise nurgapunkt
- Mälestis
- Kaitsevöönd
- KÜ 2025



Muinsuskaitseamet: 13.05.2025
Aluskaart: Maa- ja Ruumiamet 2025

Tabel 1. Mälestise Linnus piiri koordinaadid

Nr	X	Y
1	6428913,845	652656,321
2	6428911,908	652645,902
3	6428911,185	652623,272
4	6428905,886	652612,318
5	6428897,693	652602,433
6	6428891,994	652596,021
7	6428885,404	652589,966
8	6428875,898	652552,464
9	6428873,003	652544,816
10	6428868,551	652538,537
11	6428861,961	652534,174
12	6428854,703	652528,964
13	6428848,246	652523,71
14	6428842,736	652518,946
15	6428874,542	652447,5
16	6428879,43	652440,039
17	6428904,13	652445,442
18	6428930,374	652459,078
19	6428940,151	652463,71
20	6428958,161	652474,258
21	6428981,951	652492,09
22	6428998,38	652556,253
23	6428945,977	652637,459

Kaart 3. Mälestise Linnus kaitsevöönd



Tabel 2. Mälestise Linnus kaitsevööndi koordinaadid

Nr	X	Y
1	6428979,808	652628,505
2	6428903,405	652709,683
3	6428832,839	652591,896
4	6428799,194	652527,774
5	6428800,947	652508,277
6	6428797,113	652487,136
7	6428810,555	652402,481
8	6428847,797	652315,852
9	6428860,71	652317,945
10	6428979,418	652331,815
11	6429012,213	652417,038
12	6429032,602	652520,318
13	6429029,151	652557,939
14	6428913,845	652656,321
15	6428945,977	652637,459
16	6428998,38	652556,253
17	6428981,951	652492,09
18	6428958,161	652474,258
19	6428940,151	652463,71
20	6428930,374	652459,078
21	6428904,13	652445,442
22	6428879,43	652440,039
23	6428874,542	652447,5
24	6428842,736	652518,946
25	6428848,246	652523,71
26	6428854,703	652528,964
27	6428861,961	652534,174
28	6428868,551	652538,537
29	6428873,003	652544,816
30	6428875,898	652552,464
31	6428885,404	652589,966
32	6428891,994	652596,021
33	6428897,693	652602,433
34	6428905,886	652612,318
35	6428911,185	652623,272
36	6428911,908	652645,902